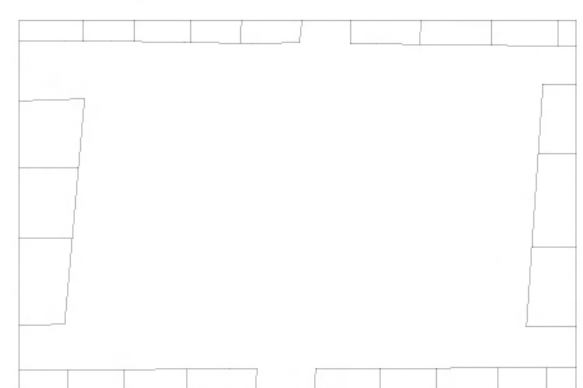
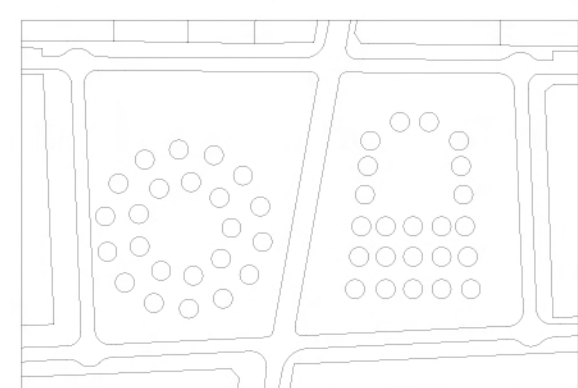


# A TERVEZÉSI HELYSZÍN ELEMZÉSE

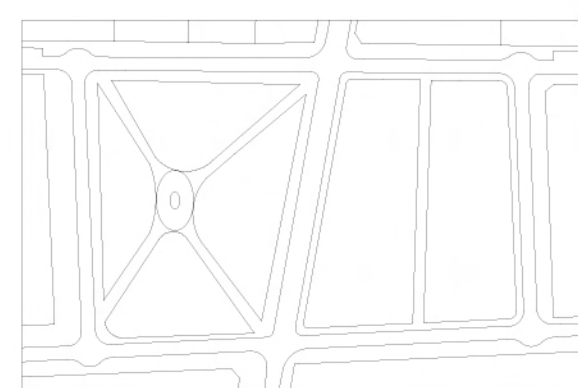
## KIALAKULÁS



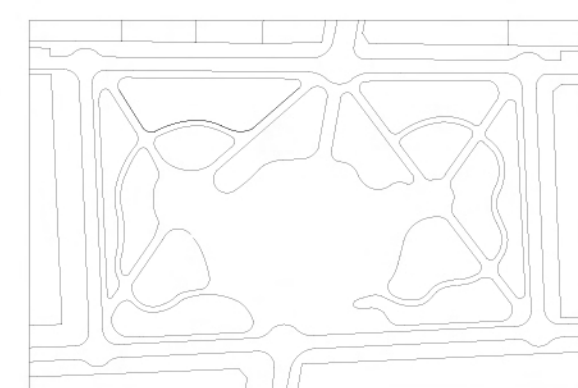
1854  
a tér megjelenik a városi szövetben



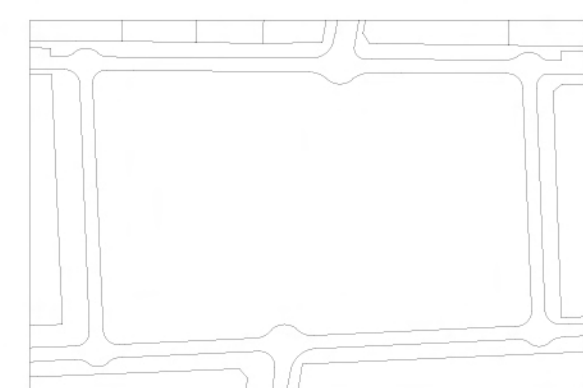
1927  
két térrész kialakítása asszimétrikus, de merev geometriával



2004 előtt  
kétpólusú tér tovább differenciálódik, megjelennek az átíós közlekedési vonalak

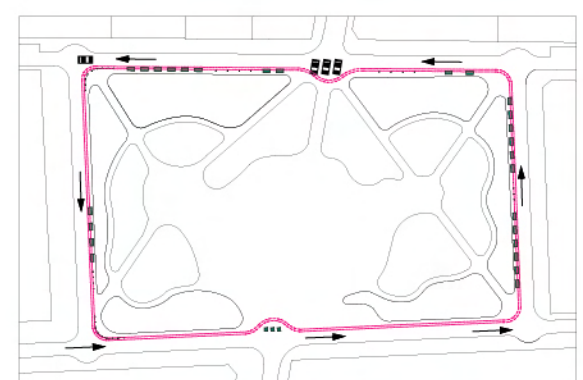


2004  
a két térfél egyesítése, szimmetrikus közlekedési rendszer kialakítása

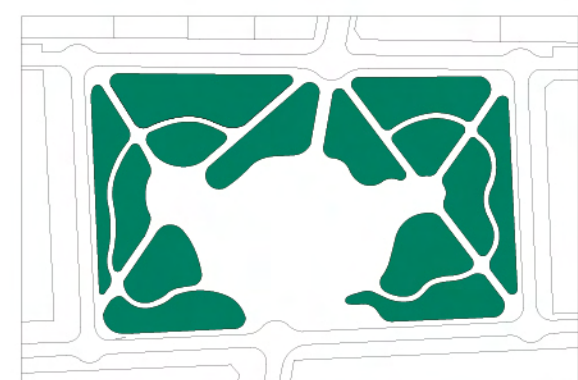


2014  
a tér használatának és működésének felülvizsgálata, a vízijátékok újragondolása

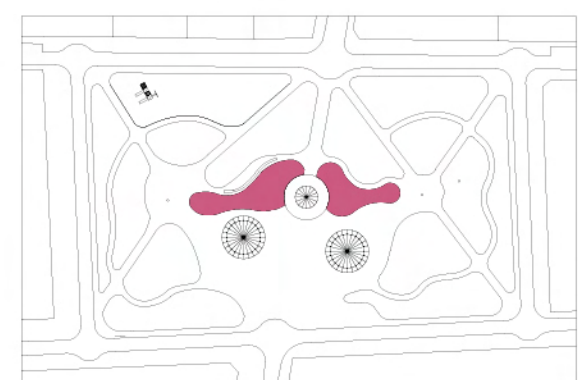
## ELEMZÉS



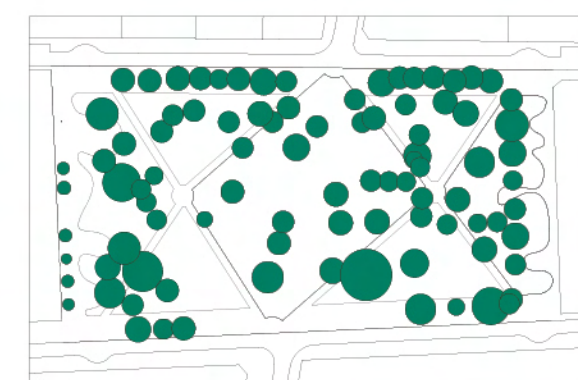
Határok  
bizonytalan határvonalak közlekedés blokkok kapcsolatok



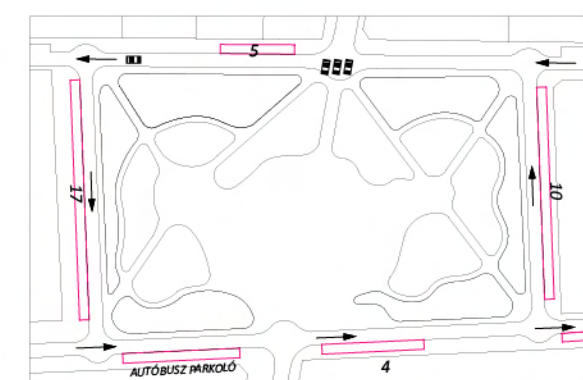
Felületek  
felszabdalt felületek maradék terek vizuális gátak zavaros térhasználat zöldfelület-burkolat aránya



Elemek  
tisztázatlan funkciók üres pavilonok veszélyes bálnák játszótér rossz pozícióban del az elemek karakterét és hangulatát kedvelik az emberek

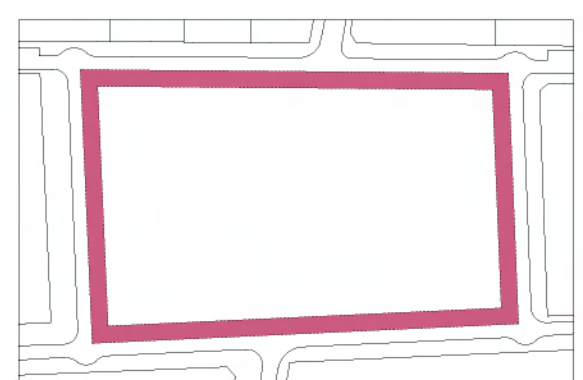


Meglevő fák

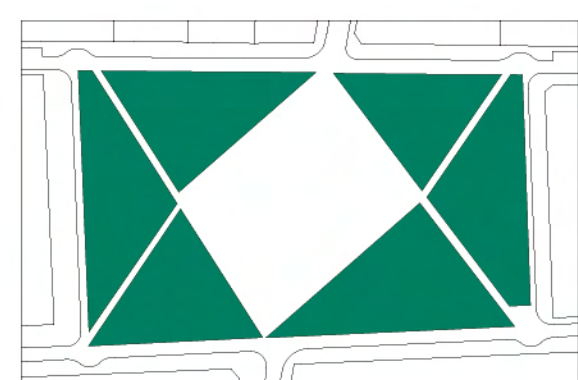


Meglevő parkolóhelyek

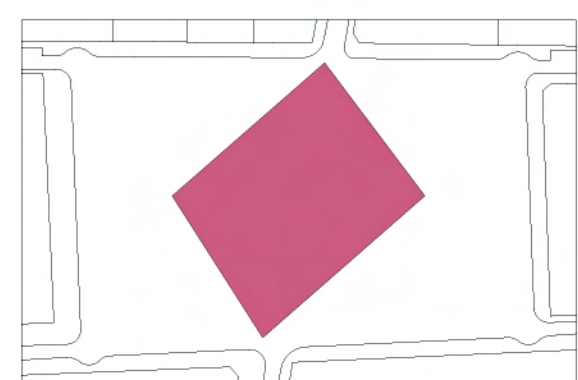
## FELADATOK



Kontúrok  
külső határvonalak kezelése



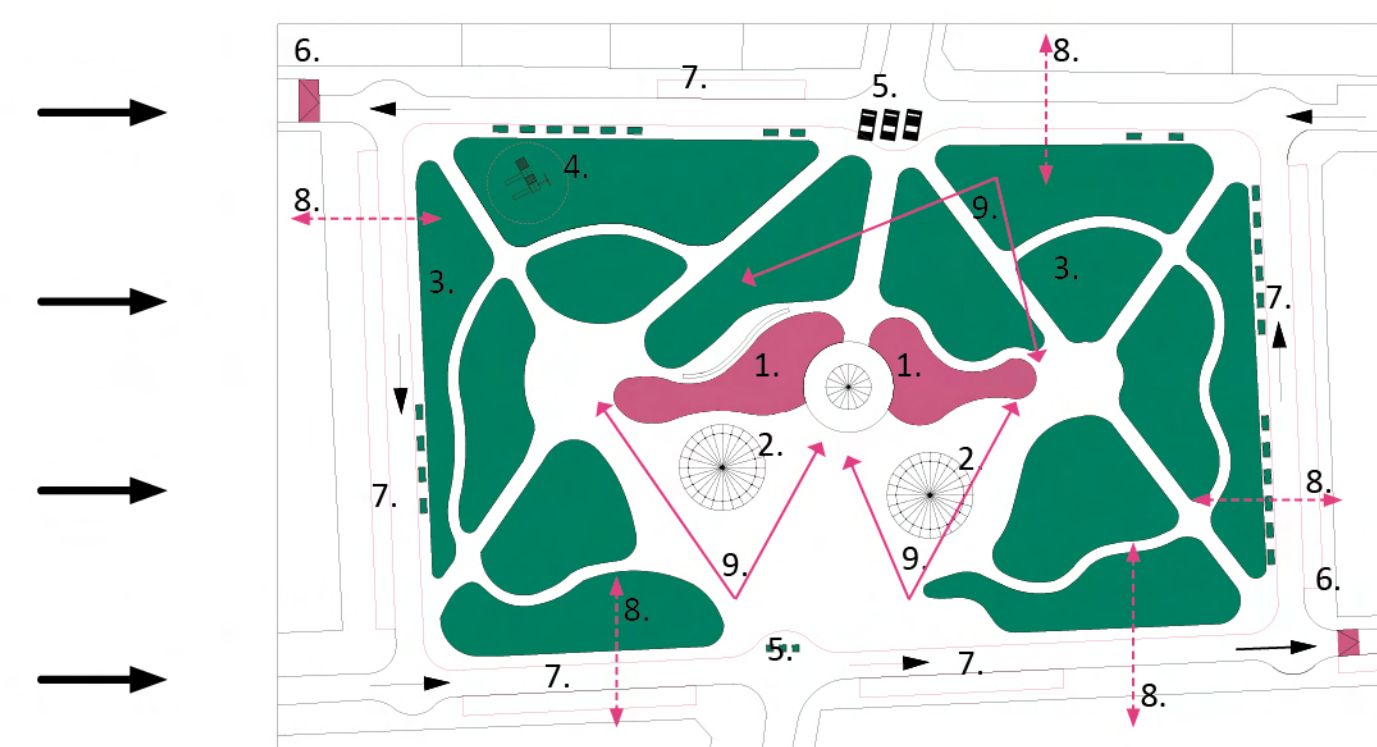
Felületek  
változatosan használható, megfelelő méretű zöldfelületek kialakítása



Elemek  
sokszínű városi tér: kellő méretekkel ahol jó lenni, de ami a megfelelő átközlekedést is biztosítja, közösségi programok helyszínéül szolgálhat, karakteres, kötődést válthat ki

## PROBLÉMATÉRKÉP

M=1:1000



Problémapontok

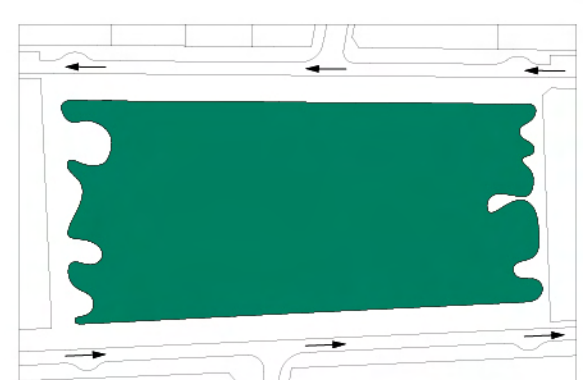
1. veszélyes és működésképtelen vízijátékok
2. kihasználatlan pavilonok
3. túlzottan felszabdalt zöldfelület valódi funkciók nélkül
4. rossz pozíciójú és veszélyes játszótér
5. bizonytalan határoló vonalak (parkolók, virágládák, sövények)
6. túlzottan gyors forgalom, fekvőrendőrk rossz helyen
7. parkolók rendszerezetlen elhelyezése (használat és esztétikum szempontjából is rossz helyeken)
8. artikulálatlan kommunikáció a határoló épületekkel
9. vizuális gátak, beláthatatlan a tér egésze

INSPIRÁCIÓK / SZŐNYEG A KERTBEN



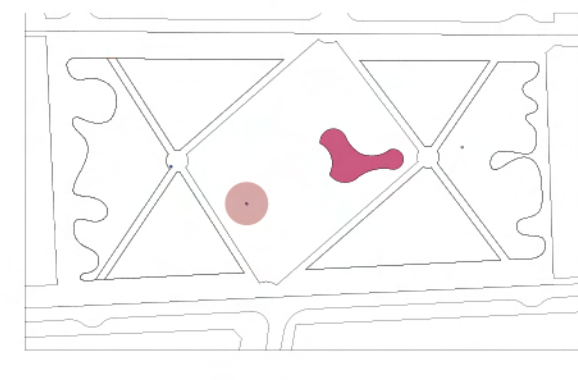
## A TERVEZETT ÁLLAPOT

KONTÚROK

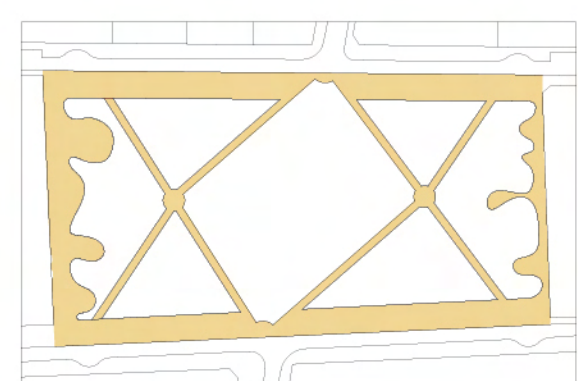


Körvonal  
oldalfrontokon a zöldfelület lágy vonalakkal kifut a házfalak elé, hosszoldalakon kemény vonalakkal zárul és visszahúzódik az út mellől

FELÜLETEK

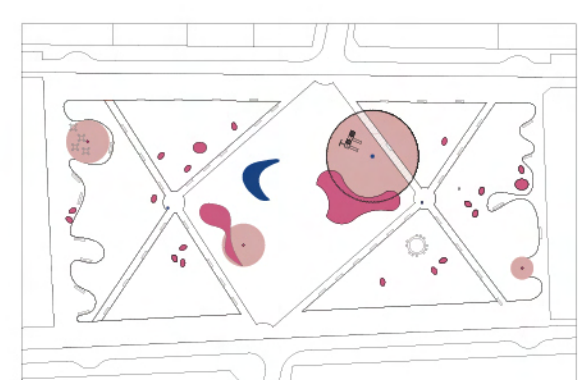


Méretetek  
használható méretű felületek

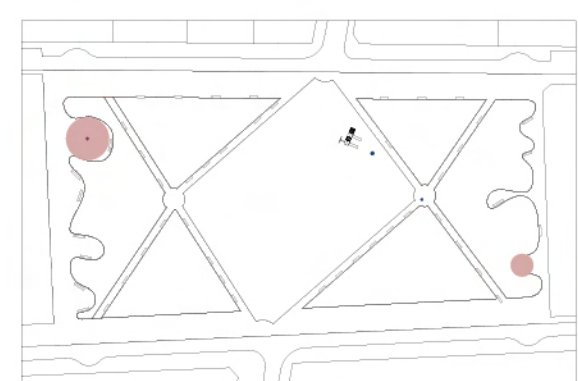


Burkolt felületek áthelyezett burkolóanyagokból

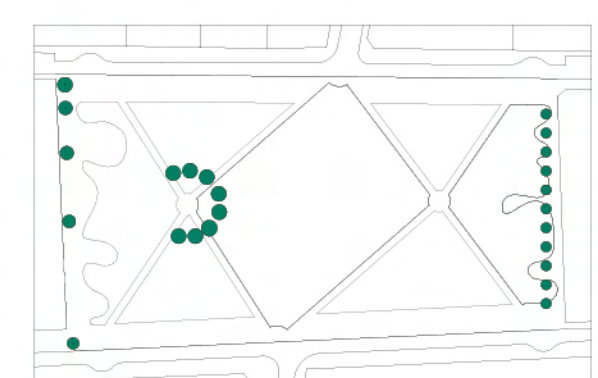
ELEMEK



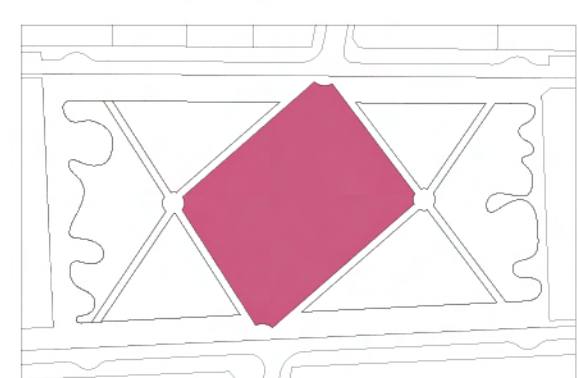
Elemek



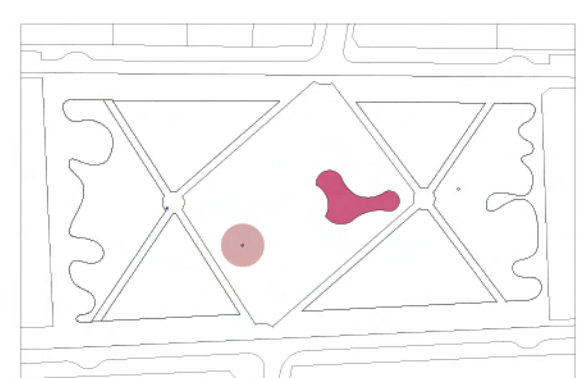
Áthelyezett elemek



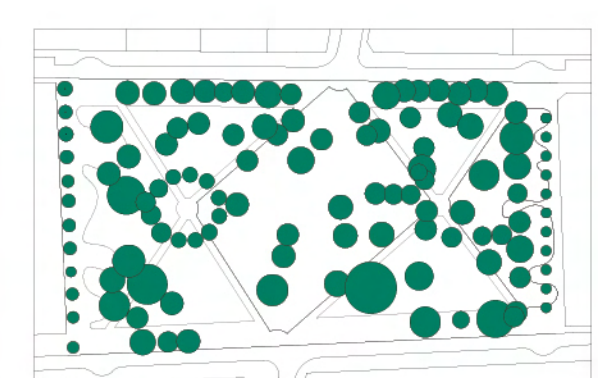
Új telepítésű fák



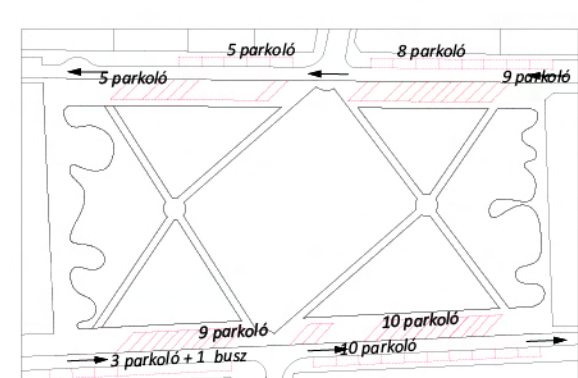
Új burkolattal ellátott felületek



Helyben maradó elemek



Végleges fa pozíciók



Parkolás



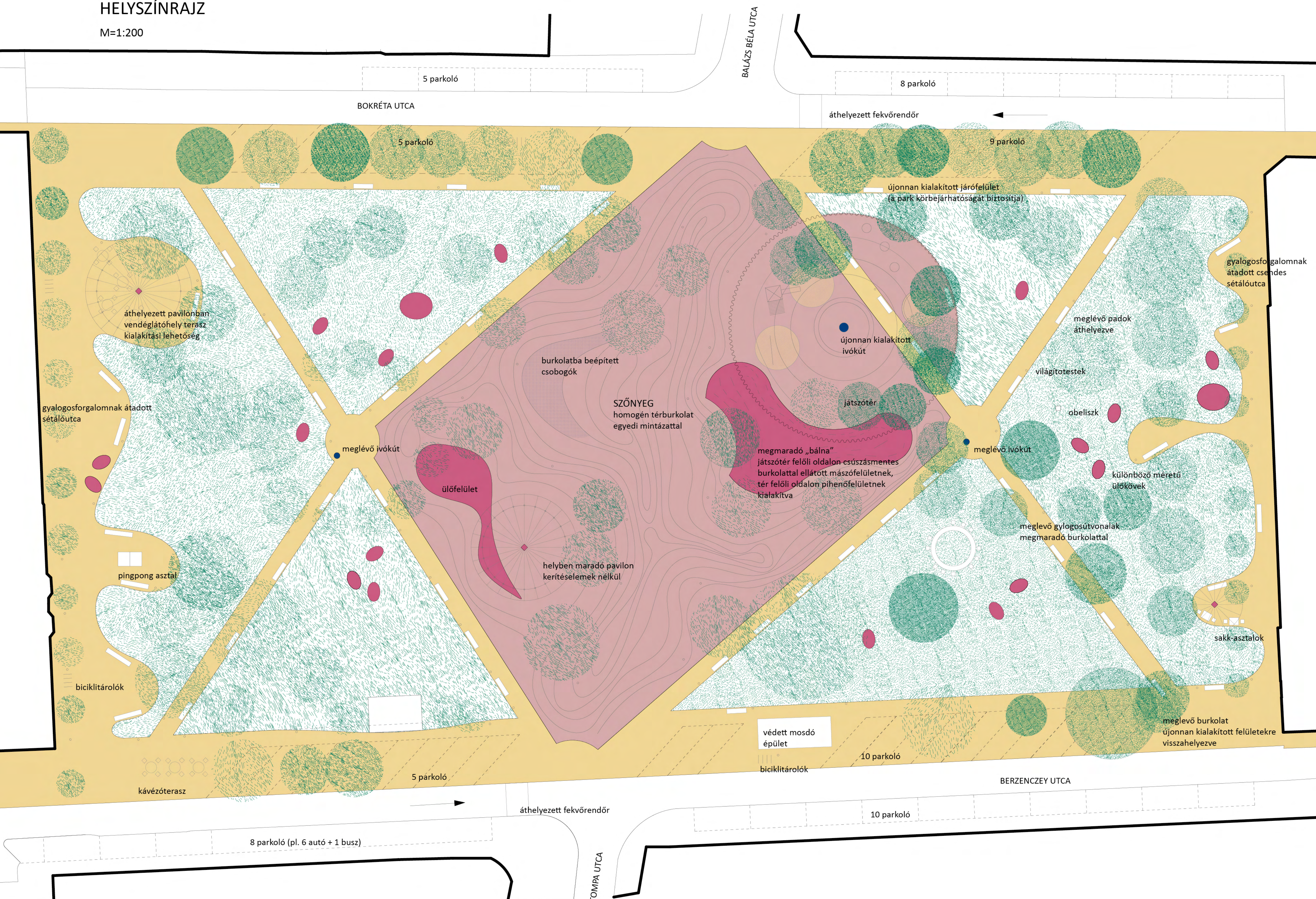
Új elemek

FERENC TÉR - ÖTLEPÁLYÁZAT  
BME ÉPÍTŐMŰVÉSZETI DOKTORI ISKOLA  
SKALICZKI JUDIT - SOLTÉSZ JUDIT - SZABÓ PÉTER  
KONZULENS: KARÁCSONY TAMÁS DLA  
2014.11.03.



# HELYSÍNRAJZ

M=1:200



## MŰLEÍRÁS

Építészeti ötletpályázat a Középső-Ferencváros rehabilitációja keretében az Európai Unió támogatásával megvalósított Ferenc tér városépítészeti, funkcionális és köztér építészeti újragondolása (különös tekintettel a két vízjétkra)

### SZŐNYEG A KERTBEN

A Ferenc tér újragondolása, továbbírása témérdek szempontból kínál nekirugaszkodást az tervezésre. Mik a prioritások? Hol erősítik egymást a felmerülő gondolatok, s hol gyengítik? A sok hangból miként alakul egy irányvá a terv?

köztér, közkert, park, liget, vízfelület

Ha törekszünk a sokszínűsége, az szerepe sokféleségére, ezek egymásmellettségét miképp lehet megvalósítani? Van-e olyan eszközünk, ami ellensúlyozza az eltérő habitusú elemek sűrű jelenlétét, ami "kivasalja" a látványt? Olyan eszköz, ami a térnek egyszerű, természetes megjelenést biztosít, miközben halmozzuk a kínálatot?

Van-e esélye annak, hogy sok meglévő elemet megtartva, sőt az elemek számát növelve, az összkép mégis higgadt, mérsékelt legyen?

A szőnyeg, mint eltérő elemeket fogadó felület, lehet ilyen eszköz. Mintázata, a térfalakhoz való viszonya sok tekintetben befolyásolja a tervezést, összefogó, képrendező képességeit.

Javaslatunkban két szőnyeget terítünk egymásra. A nagyobbik a parkot, a zöld felületet képviseli. Kifeszül a tér rövidebb térfalai között – erősebben, feszesebben, mint az ma érzékelhető. Rójtja szinte hozzáér a térfalakhoz. A rojt rendezetlensége, a kifeszültségből adódó öblök, beharapások, bugyrok, megannyi önálló térrész teremtnek, melyek önálló szerepeket vállalva gazdag téri világot eredményeznek.

Alsó szőnyeget közepén más mintázatú, elforgatott, közel négyzetes szőnyeg fedi. Ez a burkolt felületeket képviseli. Egyre inkább teret a téren való áthaladásnak és az intenzív térszolgáltatásnak.

Az áthaladás meghatározó szempont - feltételezi az akadálymentességet, a gyorsaságot, az átláthatóságot.

Az intenzív használat szempontjára már nehezebben állítható össze, hiszen a szerepvállalás sokféle lehet: tartható itt központi ünnepek, lakossági fórum, kulturális rendezvény, de lehet találkozóhely, „társalgó”, játszótér, sétater és még sok egyéb. Így aztán egyszerre kellene nagy, összefüggő területként szolgálnia, meg kellene tartania, ahol lehet társalogni, vagy nyitott, levegős térként, ahol sokakkal találkozhatunk. De zártnak is kellene lennie, hogy a gyerekek játéktérre biztonságosan legyen - szükség lehet itt kiemelt fókuszpontra, ahova a szónok, vagy előadó felállhat, de legalább ennyire fontos a védettség érzetét keltő háttal, amely előtt ülve biztonságérzetünk lehet, kell árnyékot adó lombkorona, helyileg kínáló ülőfelületek (építettek, mobilak), esőbeálló nyári záporok idejére és kerített térrész is, játszótérnek. Vannak a szőnyegek kívül is területeink, melyek alapvetően a közlekedést szolgálják: közút, járda, parkolóhely, növekednek ezek arányai is változhatnak. Megfogalmazottak elvárások – egymásnak ellentmondók is: legyen több parkolóhely, növekedjen a zöldfelület, maradjon a bánya a tér meghatározó eleme, de korrigáljuk a hibáit, stb.

Mit is értünk az alatt, hogy a szőnyeg mintázata és a térfalakhoz való viszonya sok tekintetben befolyásolja a tervezést, összefogó, rendező képességeit? A városi térfal és a tér kapcsolatát a kettő érintkezése, az érintkezés intenzitása erősen befolyásolja. Ha a tér és a térfal között szegélyekkel leválasztott úttest húzódik, a kapcsolat elgyengül. Ha a tér zöld felülete nyalodssa a térfalat, a kapcsolat erősebbé és egyúttal intímabbá válik.

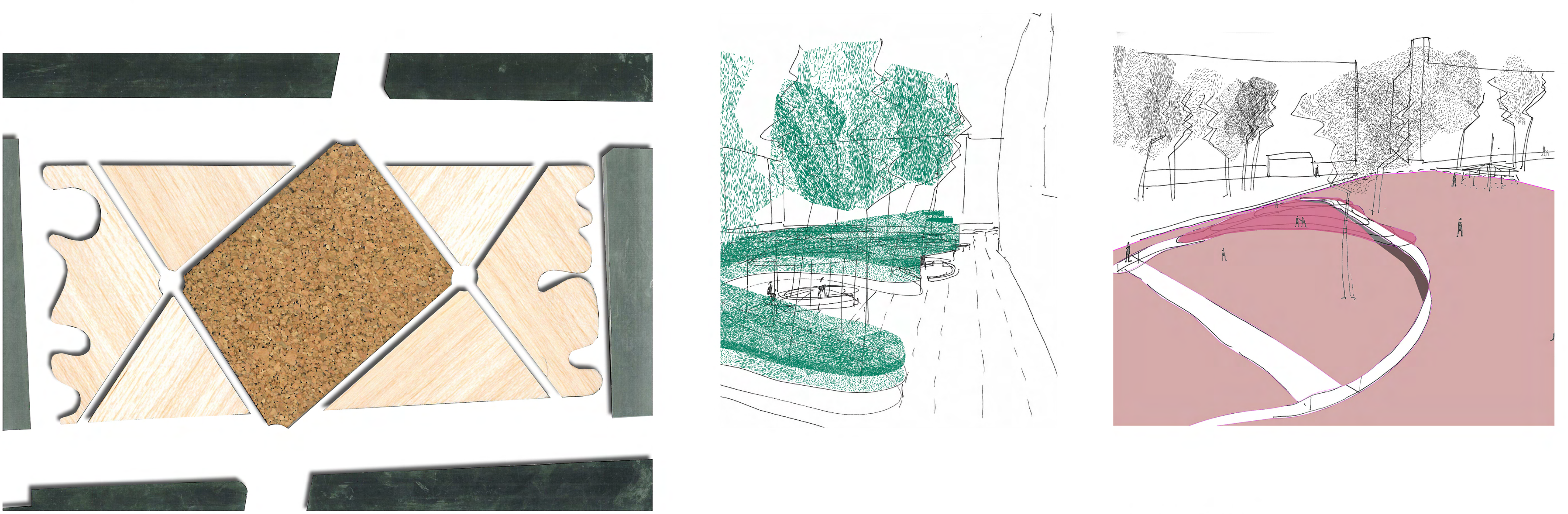
Ezzel a lehetőséggel él javaslatunk: a tér rövidebb oldalai mentén, megszüntetve a gépkocsik átjárását, a tér közvetlenül a térfalig nyújtjuk. A földszinti funkciók így sokkal természetesebb módon települhetnek ki a térre, használva a burkolt gyalogos felületeket. A használatot szinestí a zöld és burkolt felület határának szabad vonalvezetése, az így létrejövő önálló térbugyrok. Feltételezve, hogy a növényzet ezt a vonalat széles sávnyalval keretezi, a térrészek vizuálisan

elválaszthatók egymástól.

A szőnyeg mintázata is meghatározó lehet a használat, a karakter szempontjából. A rojtok alaprajzi formálása az eltérő szerepek befogadását segíti. Az egyes, sarokpontokat megcélzó útrészter átlátható téri világot eredményez. A növényzettel borított felületek egységes geometriája és a központi teresedéshez való viszonya - az az azt bezáró modulata a kompozíciót klasszikussá, mértékartóvá teszi.

A tér osztásrendje tehát a központi közösségi területet hozza helyzetbe, azt emeli ki. A szimmetrikus és a tengelyeket határozottan kiemelő szerkesztés ennek ellenére érzékenyen záródik be. Egyre átterestető és megtartó. Miközben az áthaladás tengelyét, irányát határozottan jelzi, a belépés helyét a szinte kapuzattá redukált szélességgel jelöli meg. Ez a szűk rés az áthaladás során kitágul, majd újra összehúzó. Ez a pulzálas a megtartó tulajdonságot erősíti fel. De erre ráesik a bánya térszertő szerepe, a határain kialakuló intim térszertő. Az erős szerkesztettséget tompítja a játszótér íves kerítése, valamint a meglévő faállomány laza téri rendje, mely a zöld felületet a burkolt, határozott központi térrel bizonyos mértékig egybeemossa. A játszótér kör alakú kerítése három jellemző felületből rendel egy-egy szeletet a gyerekek világhoz: a főtér burkolt felületéből, a növényzettel fedett háromszög alakú mezőből, valamint a bányából. A tér hosszoldalain a közlekedési funkció felerősödik, hiszen a leállítás, a parkolás mindkét oldalon megengedett. A hotelhez kötődő forgalom, a szükséges parkolási kapacitás nagyobb százalékban kezelhető, biztosítható. A zöldterületi koncepció a meglévő növényzetet megtartja, helyenként kiegészíti. A telepítésnél a történeti park geometriája (kör alakú fasor) is visszaidézhető, ködölhető. Három pavilont is megtart a javaslat: egyik üvegterestő pavilont a helyen hasznosítja, a másik kettőt áthelyezi a szőnyeg bojtjai közé, ezzel növelve a megtartott elemek számát.

## LÁTVÁNYOK / KONCEPCIÓMAKETT



FERENC TÉR - ÖTLETPÁLYAZAT  
BME ÉPÍTŐMŰVÉSZETI DOKTORI ISKOLA  
SKALICZKI JUDIT - SOLTÉSZ JUDIT - SZABÓ PÉTER  
KONZULENS: KARÁCSONY TAMÁS DLA  
2014.11.03.